

T.C.
TARSUS KAYMAKAMLIĐI
SESİM SARP KAYA FEN LİSESİ
MÜDÜRLÜĐÜ



2024-2028 STRATEJİK PLANI

İSTİKLÂL MARSİ

Kökleri, kökleri bu safâlarda yâni el emek,
Sözlerden yarılmış üstünde tâzi en son ocak,
O âhîr mîlâdına yâkâdî, partiyecek,
O âhîrîndî, o binin mîlâdında lecek.

Çatma, kurtan öyleyî çözümler ey nazî helâl
Kırmızı rûhu bir gü... ne bu siddet bu cîvîl
Sana ölmüş ölmüş kurtarılmış sömür helâl,
Hakkıdır, hak'a tapar, mîlâdında istiklâl.

Biri zenden bendîr hür yâdın, hür yâdın,
Hacı çipek ânu dîrîr vâcibîndîr şîrîrî
Kâdîrîndî en gâvîrîndî bendîrî çîpîrî, sîrîrî,
Tırtarı dâjîrî, enjîrîndî çîpîrî, sîrîrî.

Gezîrî mîlâdî vâcibîndî çîpîrî, sîrîrî,
Bîrîndî vâcîbîndî çîpîrîndî çîpîrîndî vâcîbîndî
Uzun, kurtarılmış hür yâdın bir mîlâdî çîpîrî,
"Hakkıdır" dedîğîndî çîpîrîndî çîpîrîndî.

Arâdîndî, hür yâdın çîpîrîndî çîpîrîndî çîpîrîndî,
Sîpîrîndî çîpîrîndî, çîpîrîndî çîpîrîndî çîpîrîndî,
Doğrîndî çîpîrîndî çîpîrîndî çîpîrîndî çîpîrîndî,
Kîrîndî çîpîrîndî çîpîrîndî çîpîrîndî çîpîrîndî.

Bîrîndî çîpîrîndî çîpîrîndî çîpîrîndî çîpîrîndî,
Çîpîrîndî çîpîrîndî çîpîrîndî çîpîrîndî çîpîrîndî,
Sîpîrîndî çîpîrîndî çîpîrîndî çîpîrîndî çîpîrîndî,
Vâcîbîndî çîpîrîndî çîpîrîndî çîpîrîndî çîpîrîndî.

Kîrîndî çîpîrîndî çîpîrîndî çîpîrîndî çîpîrîndî,
Çîpîrîndî çîpîrîndî çîpîrîndî çîpîrîndî çîpîrîndî,
Çîpîrîndî çîpîrîndî çîpîrîndî çîpîrîndî çîpîrîndî,
Çîpîrîndî çîpîrîndî çîpîrîndî çîpîrîndî çîpîrîndî.

Aktarılmış çîpîrîndî çîpîrîndî çîpîrîndî çîpîrîndî,
Doğrîndî çîpîrîndî çîpîrîndî çîpîrîndî çîpîrîndî,
Çîpîrîndî çîpîrîndî çîpîrîndî çîpîrîndî çîpîrîndî,
Çîpîrîndî çîpîrîndî çîpîrîndî çîpîrîndî çîpîrîndî.

O çîpîrîndî çîpîrîndî çîpîrîndî çîpîrîndî çîpîrîndî,
Her çîpîrîndî çîpîrîndî çîpîrîndî çîpîrîndî çîpîrîndî,
Fîdâîndî çîpîrîndî çîpîrîndî çîpîrîndî çîpîrîndî,
O çîpîrîndî çîpîrîndî çîpîrîndî çîpîrîndî çîpîrîndî.

Doğrîndî çîpîrîndî çîpîrîndî çîpîrîndî çîpîrîndî,
Çîpîrîndî çîpîrîndî çîpîrîndî çîpîrîndî çîpîrîndî,
Çîpîrîndî çîpîrîndî çîpîrîndî çîpîrîndî çîpîrîndî,
Hakkıdır, hür yâdın çîpîrîndî çîpîrîndî çîpîrîndî,
Hakkıdır, hak'a tapar, mîlâdında istiklâl.

MEHMET AKİF ERSOY



"Hayatta en hakiki
mürşit ilimdir."

M. Atatürk



EY TÜRK GENÇLİĞİ!

İstedi vâcibîndî,
Türk istiklâlî, Türk cumhuriyetî, tenîrî,
mîlâdîndî çîpîrîndî çîpîrîndî çîpîrîndî,
Mevcudîndî çîpîrîndî çîpîrîndî çîpîrîndî çîpîrîndî.

Bu çîpîrîndî çîpîrîndî çîpîrîndî çîpîrîndî çîpîrîndî,
Çîpîrîndî çîpîrîndî çîpîrîndî çîpîrîndî çîpîrîndî,
Çîpîrîndî çîpîrîndî çîpîrîndî çîpîrîndî çîpîrîndî,
Çîpîrîndî çîpîrîndî çîpîrîndî çîpîrîndî çîpîrîndî.

Bu çîpîrîndî çîpîrîndî çîpîrîndî çîpîrîndî çîpîrîndî,
Çîpîrîndî çîpîrîndî çîpîrîndî çîpîrîndî çîpîrîndî,
Çîpîrîndî çîpîrîndî çîpîrîndî çîpîrîndî çîpîrîndî,
Çîpîrîndî çîpîrîndî çîpîrîndî çîpîrîndî çîpîrîndî.

Çîpîrîndî çîpîrîndî çîpîrîndî çîpîrîndî çîpîrîndî,
Çîpîrîndî çîpîrîndî çîpîrîndî çîpîrîndî çîpîrîndî.

Bîrîndî çîpîrîndî çîpîrîndî çîpîrîndî çîpîrîndî,
Çîpîrîndî çîpîrîndî çîpîrîndî çîpîrîndî çîpîrîndî.

Çîpîrîndî çîpîrîndî çîpîrîndî çîpîrîndî çîpîrîndî,
Çîpîrîndî çîpîrîndî çîpîrîndî çîpîrîndî çîpîrîndî.

Çîpîrîndî çîpîrîndî çîpîrîndî çîpîrîndî çîpîrîndî,
Çîpîrîndî çîpîrîndî çîpîrîndî çîpîrîndî çîpîrîndî.

Çîpîrîndî çîpîrîndî çîpîrîndî çîpîrîndî çîpîrîndî,
Çîpîrîndî çîpîrîndî çîpîrîndî çîpîrîndî çîpîrîndî.

Çîpîrîndî çîpîrîndî çîpîrîndî çîpîrîndî çîpîrîndî,
Çîpîrîndî çîpîrîndî çîpîrîndî çîpîrîndî çîpîrîndî.

Çîpîrîndî çîpîrîndî çîpîrîndî çîpîrîndî çîpîrîndî,
Çîpîrîndî çîpîrîndî çîpîrîndî çîpîrîndî çîpîrîndî.

Çîpîrîndî çîpîrîndî çîpîrîndî çîpîrîndî çîpîrîndî,
Çîpîrîndî çîpîrîndî çîpîrîndî çîpîrîndî çîpîrîndî.

Çîpîrîndî çîpîrîndî çîpîrîndî çîpîrîndî çîpîrîndî,
Çîpîrîndî çîpîrîndî çîpîrîndî çîpîrîndî çîpîrîndî.

Çîpîrîndî çîpîrîndî çîpîrîndî çîpîrîndî çîpîrîndî,
Çîpîrîndî çîpîrîndî çîpîrîndî çîpîrîndî çîpîrîndî.

MUSTAFA KEMAL ATATÜRK

Okul/Kurum Bilgileri

İli : MERSİN		İlçesi : TARSUS	
Adres	821 Evler Mah. Adana Blv. No: 112/A 33460	Coğrafi Konum (link)	36°55'05.1"N 34°54'45.4"E https://www.google.com/maps/place/Sesim+Sarpkaya+Fen+Lisesi/@36.9181451,34.9100499,17z/data=!4m14!1m7!3m6!1s0x1527def3f2191573:0xe31faf747b7f84d4!2sSesim+Sarpkaya+Fen+Lisesi!8m2!3d36.9181408!4d34.9126248!16s%2Fg%2F11bxdtgx15!3m5!1s0x1527def3f2191573:0xe31faf747b7f84d4!8m2!3d36.9181408!4d34.9126248!16s%2Fg%2F11bxdtgx15?hl=tr&entry=ttu
Telefon Numarası	0 324 626 26 92	Faks Numarası	0324 622 26 92
e- Posta Adresi	sesimsarpkayaf1@gmail.com	Web sayfası adresi	http://tssfl.meb.k12.tr
Kurum Kodu	974019	Öğretim Şekli	TAM GÜN

Sunuş

Ülkemizde Fen Liselerinin kuruluş amaçlarına uygun olarak yükseköğretime hazırlamak, fen ve matematik alanlarında gereksinim duyulan üstün nitelikli bilim insanlarının yetiştirilmesine kaynaklık etmek, öğrencileri araştırmalara yönelterek yeni teknolojileri kullanabilen, yeni bilgileri üretebilen ve projeler hazırlayabilen bireyler yetiştirmektir. Bu amaçların okulumuz öğrencilerine kazandırılması sürecinde öğrencilerimizin akademik özelliklerini geliştirirken, her defasında öğrencilerin sosyal ve psikolojik ihtiyaçlarının öğretim sürecinde önemli olduğu ve süreç boyunca bunun desteklenmesi oldukça önemlidir. Öğrencilerimizin, geleceğe umutla bakan, sadece ders değil hayat başarısını da yakalamış mutlu bilim insanları olarak yetiştirmek için çalışmamız gerektiğine inanıyoruz.

2011-2012 Eğitim öğretim yılında faaliyete başlayan okulumuzda, kurum kültürünü oluştururken öğrenci, öğretmen, veli ve diğer paydaşlarımızın da eğitim öğretim sürecine dahil olmalarının önemini bilerek okul ruhunu hayata geçirdik. Ülkemizin aydınlık geleceği olduğuna inandığımız gençlerimize en iyi eğitim öğretim ortam ve fırsatlarını sunmak için tamamen gönüllü bir çalışmayla kolları sıvadık. Aynı zamanda yapılandırmacı yaklaşımın öngördüğü, bilgilerin ve değerlerin sorgulanabildiği çağdaş eğitim anlayışı dikkate alınarak hazırlanan ve eğitim ortamında çoklu zekâ kuramının uygulanarak bireylerin çok yönlü yetiştirilmesini sağlayan bu yeni stratejimizde katılımı ve işbirlikçi bireyler yetiştirmek temel gayemizdir.

Ülkemize, Tarsus'umuza Fen Lisesi kazandıran hayırsever Sarpkaya ailesine bu okulda yetişecek pırıl pırıl gençleri armağan etmenin sorumluluğunu yüreklerimizde hissederek gençlerimizi kucakladık. Öğrencilerimizin kendine güvenen, her alanda başarılı olabilen, yaşadığı anın hakkını veren, mutlu gençler olabilmeleri için çıktığımız bu yolda hedefimize adım adım yaklaştığımızı görmenin haklı gururunu yaşıyoruz.

Bu hedefler doğrultusunda hazırlamış olduğumuz okulumuzun 2024-2028 Stratejik Planlaması ile gelecek için belirlemiş olduğumuz hedeflerimize ulaşacağımız inancındayım. Bu amaçla 5 yıllık plan döneminin her bir yılı için gelişim planı hazırlanacaktır. Hazırlık aşamasından başlayarak bitimine kadar emeği geçen tüm eğitim gönüllülerine teşekkür eder ve saygılarımı sunarım.

Faruk LAL
Okul Müdürü

İçindekiler

SUNUŞ.....	1
İÇİNDEKİLER.....	2
KISALTMALAR.....	3
TANIMLAR.....	4
BÖLÜM I: GİRİŞ VE PLAN HAZIRLIK SÜRECİ.....	5
1.1. STRATEJİ GELİŞTİRME KURULU VE STRATEJİK PLAN EKİBİ.....	5
1.2. PLANLAMA SÜRECİ.....	5
BÖLÜM II: DURUM ANALİZİ.....	6
2.1 KUSRUMSAL TARİHÇE.....	6
2.2 UYGULANMAKTA OLAN PLANIN DEĞERLENDİRİLMESİ.....	7
2.3 YASAL YÜKÜMLÜLÜKLER VE MEVZUAT ANALİZİ.....	8
2.4 ÜST POLİTİKA BELGELERİ ANALİZİ.....	8
2.5 FAALİYET ALANLARI İLE HİZMETLERİN BELİRLENMESİ.....	9
2.6 PAYDAŞ ANALİZİ.....	10
2.6.1 PAYDAŞLARIN BELİRLENMESİ VE ÖNCELİKLENDİRİLMESİ.....	10
2.6.2 PAYDAŞ GÖRÜŞ VE ÖNERİLERİNİN ALINMASI VE DEĞERLENDİRİLMESİ.....	11
2.7 KURULUŞ İÇİ ANALİZ.....	12
2.7.1 TEŞKİLAT YAPISI.....	12
2.7.2 İNSAN KAYNAKLARI.....	14
2.7.3 TEKNOLOJİK DÜZEY.....	16
2.7.4 MALİ KAYNAKLAR.....	17
2.7.5 İSTATİSTİKİ VERİLER.....	17
2.8 GÜÇLÜ ZAYIF YÖNLER İLE FIRSATLAR VE TEHDİTLER (GZFT) ANALİZİ.....	18
2.8.1 İÇSEL FAKTÖRLER.....	18
2.8.1.A GÜÇLÜ YÖNLER.....	18
2.8.1.B ZAYIF YÖNLER.....	18
2.8.2 DIŞSAL FAKTÖRLER.....	19
2.8.2.A FIRSATLAR.....	19
2.8.2.B TEHDİTLER.....	19
2.8.2.C TESPİTLER VE İHTİYAÇLAR.....	19
BÖLÜM III: GELECEĞE BAKIŞ.....	21
3.1 MİSYONUMUZ.....	21
3.2 VİZYONUMUZ.....	21
3.3 TEMEL DEĞERLER.....	21
BÖLÜM IV: AMAÇ, HEDEF VE PERFORMANS GÖSTERGESİ İLE STRATEJİLERİN BELİRLENMESİ.....	22
4.1 TEMA I. EĞİTİM VE ÖĞRETİME ERİŞİM.....	22
4.2 TEMA II. EĞİTİM VE ÖĞRETİMDE KALİTENİN ARTIRILMASI.....	23
4.3 TEMA III. KURUMSAL KAPASİTE.....	25
4.4 TEMA IV. MALİYETLENDİRME.....	26
BÖLÜM V: İZLEME VE DEĞERLENDİRME.....	27
EKLER:.....	27

Kısaltmalar

MEB	Milli Eğitim Bakanlığı
MEM	Milli Eğitim Müdürlüğü
AR-GE	Araştırma ve Geliştirme
SP	Stratejik planlama
SA	Stratejik amaç
SH	Stratejik hedef
PH	Performans hedefi
PG	Performans göstergeleri
AB	Avrupa Birliği
GZFT	Güçlü, zayıf, Fırsat, Tehdit
YİBO	Yatılı ilköğretim Bölge Okulu
İLSİS	İl ve İlçe MEM Yönetim Bilgi Sistemi
BTS	Bilgi Teknoloji Sınıfı
HEM	Halk Eğitim Merkezi
TEŞ	Temel Eğitim Şubesi
OŞ	Orta Öğretim Şubesi
DÖŞ	Din Öğretimi Şubesi
MTEŞ	Mesleki ve teknik Eğitim Şubesi
ÖERHŞ	Özel Eğitim ve Rehberlik Şubesi
HBÖŞ	Hayat Boyu Öğrenme Şubesi

TANIMLAR

Eylem Planı: İdarenin stratejik planının uygulanmasına yönelik faaliyetleri, bu faaliyetlerden sorumlu ve ilgili birimler ile bu faaliyetlerin başlangıç ve bitiş tarihlerini içeren plandır.

Faaliyet: Belirli bir amaca ve hedefe yönelik, başlı başına bir bütünlük oluşturan, yönetilebilir ve maliyetlendirilebilir üretim veya hizmetlerdir.

Hazırlık Programı: Stratejik plan hazırlık sürecinin aşamalarını, bu aşamalarda gerçekleştirilecek faaliyetleri, bu aşama ve faaliyetlerin tamamlanacağı tarihleri gösteren zaman çizelgesini, bu faaliyetlerden sorumlu birim ve kişiler ile stratejik planlama ekibi üyelerinin isimlerini içeren ve stratejik planlama ekibi tarafından oluşturulan programdır.

Vizyon: Vizyon idarenin geleceğini sembolize eden genel amacdır. Vizyon bildirim, stratejik planın kapsadığı zaman diliminin de ötesinde, uzun vadede idarenin gerçekleştirmek istediklerini ve ulaşmak istediği yeri yansıtacak bir şekilde belirlenir.

Misyon Misyon bir idarenin var oluş sebebidir. İdarenin ne yaptığını, nasıl yaptığını ve kimin için yaptığını açıkça ifade eder. Stratejik plana temel teşkil eden misyon bildirim, idarenin sunduğu tüm hizmetler ile gerçekleştirdiği tüm faaliyetleri kapsayan bir semsiye kavramdır.

Temel Değerler: Temel değerler, karar alıcıların idareyi yönetirken bağlı kalacakları inançları ve çalışma felsefesini yansıtır.

Hedef Kartı: Amaç ve hedef ifadeleri ile performans göstergelerini, gösterge değerlerini, göstergelerin hedefe etkisini, sorumlu ve işbirliği yapılacak birimleri, riskleri, stratejileri, maliyetleri, tespitler ve ihtiyaçları içeren karttır.

Performans Göstergesi: Stratejik planda hedeflerin ölçülebilirliğini miktar ve zaman boyutuyla ifade eden araçlardır.

Stratejiler: Stratejiler, idarenin hedeflerine nasıl ulaşılacağını gösteren kararlar bütünüdür. İyi belirlenmiş stratejiler olmaksızın hedefleri etkili bir biçimde uygulamaya geçirmek mümkün değildir.

Stratejik Plan Değerlendirme Raporu: İzleme tabloları ile değerlendirme sorularının cevaplarını içeren ve her yıl Şubat ayının sonuna kadar hazırlanan rapordur.

Stratejik Plan Genelgesi: Stratejik plan hazırlık çalışmalarını başlatan, Strateji Geliştirme Kurulu üyelerinin isimlerini içeren ve bakanlıklar ile bakanlıklara bağlı, ilgili ve ilişkili kuruluşlarda Bakan, diğer kamu idareleri ve mahalli idarelerde üst yönetici tarafından yayımlanan genelgedir.

BÖLÜM I: GİRİŞ ve PLAN HAZIRLIK SÜRECİ

1.1.Strateji Geliştirme Kurulu ve Stratejik Plan Ekibi

Okulumuzun 2024–2028 Stratejik Planı, literatür taraması, durum analizi raporu, iç ve dış paydaşların görüşleri doğrultusunda hazırlanmıştır. Bu kapsamda kurul ve ekip oluşturulmuştur.

Okul Strateji Geliştirme Kurulu: Okul müdürlüğünün başkanlığında, bir okul müdür yardımcısı, bir öğretmen ve okul/aile birliği başkanı ile bir yönetim kurulu üyesi olmak üzere 5 kişiden oluşan üst kurul kurulur.

Stratejik Planlama Kurulu Üyeleri

Stratejik Planlama Ekip Üyeleri

Kurul Üyeleri		Ekip Bilgileri	
Adı Soyadı	Unvanı	Adı Soyadı	Unvanı
FARUK LAL	OKUL MÜDÜRÜ	M.DİDEM FIKIRCI	MÜDÜR YARDIMCISI
HATİCE GÖKKOCA	MÜDÜR YARDIMCISI	ZEYNEP DİKEÇ	ÖĞRETMEN
RAMAZAN ENGİN	ÖĞRETMEN	SERVET DARENDEOĞLU	ÖĞRETMEN
VOLKAN OLCAYTU	OAB BAŞKANI	BEKİR ÇALIŞIR	REHBER ÖĞRETMEN
NAZİK ÖZER	ÜYE	SALİH KOYUNCU	VELİ
		ENES ASILAZMAZ	ÖĞRENCİ

1.2.Planlama Süreci

2024-2028 dönemi stratejik plan hazırlanma süreci Strateji Geliştirme Kurulu ve Stratejik Plan Ekibi'nin oluşturulması ile başlamıştır. Ekip tarafından oluşturulan çalışma takvimi kapsamında ilk aşamada durum analizi çalışmaları yapılmış ve durum analizi aşamasında, paydaşlarımızın plan sürecine aktif katılımını sağlamak üzere paydaş anketi, toplantı ve görüşmeler yapılmıştır. Durum analizinin ardından geleceğe yönelim bölümüne geçilerek okulumuzun/kurumumuzun amaç, hedef, gösterge ve stratejileri belirlenmiştir.

BÖLÜM II: DURUM ANALİZİ

Durum analizi bölümünde okulumuzun mevcut durumu ortaya konularak neredeyiz sorusuna yanıt bulunmaya çalışılmıştır.

Bu kapsamda okulumuzun kısa tanıtımı, okul künyesi ve temel istatistikleri, paydaş analizi ve görüşleri ile okulumuzun Güçlü Zayıf Fırsat ve Tehditlerinin (GZFT) ele alındığı analize yer verilmiştir.

2.1. Kurumsal Tarihçe

Okulumuz elim bir trafik kazasında hayatını kaybeden “Sesim SARP KAYA” adına Sema ve Bülent SARP KAYA tarafından yaptırılmıştır. 2011/2012 Eğitim öğretim yılında İMKB Şehit Umut Sami Şensoy Anadolu Lisesi bünyesinde 2 sınıf ve 52 öğrenciyle eğitim öğretime başlamıştır. Kurucu müdür olarak Akdeniz Lisesi Müdürü Fatih TÜRK MEN görevlendirilmiştir. Müdür yardımcısı olarak Tarsus Anadolu Öğretmen Lisesi İngilizce öğretmeni Ahmet GÜL görevlendirilmiştir. 17.12.2011 tarihinde Tarsus Anadolu Kız Meslek Lisesi müdür yardımcısı Yıldırım CAN kadrolu müdür yardımcısı olarak atanmıştır. 17/02/2012 tarihinde kurucu müdürümüzün yerine sınava dayalı atamalarla kadrolu müdür olarak Özlem KOÇAK göreve atanmıştır. Kasım 2013 tarihinde Okul müdürü Özlem KOÇAK Silifke’ye tayin olmuştur. Okulumuz için kayıtlar 2011 yılında İMKB Şehit Umut Sami Şensoy Anadolu Lisesinin imkânları kullanılarak yapılmıştır. Geçici okul binası olarak yine İMKB Şehit Umut Sami Şensoy Anadolu Lisesinin binası kullanılmıştır. Okulumuz kendi binası ise 2013 ün Haziran ayında teslim alındı.

Okulumuzda 9. , 10. , 11. ve 12. sınıf düzeyinde toplam 19 şubemiz bulunmaktadır. Okulumuz 2018 yılında Milli Eğitim Bakanlığı tarafından Proje okul statüsüne alınmıştır. Tamamlanan ve Devam Eden Avrupa Birliği projeleri ve E-Twinning çalışmalarımız bulunmaktadır. 2014 – 2017 yılı içerisinde “ Creativity Knows no Border” adlı Erasmus Ka201 Projesinde yer almıştır. Bu proje üç yıl sürmüştür. Proje koordinatör ülkesi Polonya’dır. Ortak ülkeler Türkiye, Belçika, Litvanya, Finlandiya, İspanya, Portekiz, Romanya, Slovakya ve İtalya’dır. Bu ülkelere üç yıllık süreç içerisinde 24 öğretmen,42 öğrenci hareketliliklere katılarak AB eğitim sistemi hakkında bilgi edinmişler, Türk eğitim sistemiyle karşılaştırma yapmışlar, gördükleri eğitimdeki iyi uygulamaları kurumumuza aktarıp kurumumuzun Avrupa standartlarında kurum olma kapasitesini arttırmışlardır. Kültürler arası etkileşimde bulunarak ülkemize karşı önyargıları kırmışlardır. Öğrencilerimizin dünya ya bakış açıları değişmiştir. 21. Yy becerilerini edinmiş bireyler olma yolunda ilerleme kaydetmişlerdir. Bu projede yapılan yaygınlaştırma çalışmaları ve aktivitelerde gösterdiğimiz üstün başarılarından dolayı E Twinning Okul Etiket, Avrupa E Twinning Kalite Etiket, Türkiye E Twinning Kalite Etiket alınmıştır. 2017 – 2018 yılı içerisinde “ Intercultural Creative Art Bridge” adlı Erasmus+ KA219 projesinde yer alınmıştır. Proje koordinatör ülkesi Litvanya’dır. Ortak ülkeler Türkiye, Finlandiya, Fransa, Estonya, Macaristan, Slovenya’dır. Bu Ülkelere iki yıllık süreç içerisinde 15 öğretmen ve 10 öğrenci hareketliliğe katılmışlardır. Okulumuz devlet okulları arasında Robotik ARGE Laboratuvarını kuran ilk Fen Lisesidir. Bu amaçla kurumumuzdaki Robotik ARGE sınıfının etkin kullanılması için Avrupa standartlarında bilgi ve uygulamaları öğrenmek için 2017-2018 yılında “Stem ile Akıllı Tahta ve Robotik Teknolojilerin Entegrasyonu “ adlı Erasmus+ KA101 projesi yapılmış ve okulumuz 7 öğretmeni İsveç ve Finlandiya’ da hem yapılandırılmış kurs hem de İşbaşı Gözlem hareketliliği yaparak Stem Eğitimi ve Robotik teknolojilerinin eğitime entegrasyonu ile ilgili bilgi edinip uygulama şekillerini öğrenmişlerdir.

2018-2020 yılı içerisinde “Our Heritage:Where the past meets the future” adlı Ka229 projesinde yer almaktadır. Proje koordinatör ülkesi Estonya’dır. Ortak ülkeler Türkiye, Hollanda, Çekya, Hırvatistan’dır. Bu ülkelere iki yıllık süreç içerisinde 8 öğretmen, 24 öğrenci katılmıştır.

2022 yılında ERASMUS+ANA EYLEM 2 OKULLAR ARASI DEĞİŞİM(KA229) kapsamında 220-1-DE03-KA229-077068_2 nolu, “Eat well,move more,live better” adlı proje ile 17.10.2022-21.10.2022 tarihleri arasında İspanya-Madrid-Liceo Colegio’ya ayrıca aynı proje kapsamında 29.01.2023-04.02.2023 tarihleri arasında Almanya-Münih’e 2’şer öğretmen ve 4’er öğrenci ile yurt dışı hareketliliği yapılmıştır.

2022 yılında ERASMUS+ANA EYLEM 2 OKULLAR ARASI DEĞİŞİM(KA229) kapsamında 220-1-RO01-KA229-079796_1 nolu, “SOS:It is time to take action for technology addiction” adlı proje ile 19.09.2022-23.09.2022 tarihleri arasında Çekya-Prag-Obchodni Academie’ye 2 öğretmen ve 4 öğrenci ile yurt dışı hareketliliği yapılmıştır.

2022 yılında ERASMUS+ANA EYLEM 2 OKULLAR ARASI DEĞİŞİM(KA229) kapsamında 220-1-PL01-KA229-081731_6 nolu, “Let’s change the wold with Renewable Energy” adlı proje ile 21.11.2022-25.11.2022 tarihleri arasında Belçika-İzegem-Campus VTI’ye 2 öğretmen ve 4 öğrenci ile yurt dışı hareketliliği yapılmıştır.

2022 yılında ERASMUS+ANA EYLEM 2 OKULLAR ARASI DEĞİŞİM(KA229) kapsamında 2020-1-NL01-KA229-064557_2 nolu, “Cultural Heritage Beyond Borders” adlı proje ile 26.09.2022-30.09.2022 tarihleri arasında Portekiz-Porto Santo’ya 2 öğretmen ve 2 öğrenci ile yurt dışı hareketliliği yapılmıştır.

2022-2023 eğitim öğretim yılında başlanmış olan “Alarm Rings for All of Us: Save Water!” adlı projemiz halen devam etmektedir.

2.2. Uygulanmakta Olan Planın Değerlendirilmesi

Uygulanmakta olan 2020-2024 stratejik planın değerlendirilmesi kurullarımızca yapılmış olup, planın uygulanmış olan dönemine ilişkin hedef ve göstergeler bazında gerçekleşme düzeyi ile başarı ve başarısızlık nedenlerini tespit edilmiştir. Böylelikle; yeni stratejik planda yer alacak amaç, hedef ve performans göstergelerinin doğru bir çerçevede belirlenmesine çalışılmıştır. Bu çalışma için 2020-2024 stratejik planın izleme ve değerlendirme bölümünde detayları verilen stratejik plan izleme ile stratejik plan değerlendirme tablolarından yararlanılmıştır.

2020-2024 planın değerlendirilmesi sonucu hedef ve performans göstergelerinde hedeflenen sonuçlara ulaşılmış olanlarda;

- Mevcut çevre şartları, riskler ve üst politika belgelerinden gelen sorumluluklar dikkate alındığında söz konusu hedeflerin güncellenmesine,
- Stratejik planda amacın farklı açılardan iyileştirilmesi ihtiyacı bulunanlarda, yeni hedef ve performans göstergeleri belirlenmesine karar verilmiştir.

Bu değerlendirmeler yapılırken, uygulanmakta olan planın son altı aylık dönemini içermeyeceğinden ilgili döneme ilişkin gerçekleşme sonuçları tahmin edilerek yapılmıştır.

2.3. Yasal Yükümlülükler ve Mevzuat Analizi

Yasal Yükümlülük (Görevler)	Dayanak (Kanun, Yönetmelik, Genelge Adı ve No'su)
Her Türk çocuğuna iyi bir vatandaş olmak için gerekli temel bilgi, beceri, davranış ve alışkanlıkları kazandırmak; onu milli ahlak anlayışına uygun olarak yetiştirmek.	* 1739 sayılı kanunun 23. maddesi * 222 sayılı kanunun 1. maddesi, * İlköğretim Kurumları Yönetmeliğinin 5. maddesi
Her Türk çocuğunu ilgi, istidat ve kabiliyetleri yönünden yetiştirerek hayata ve üst öğrenime hazırlamak.	* 1739 sayılı kanunun 23. maddesi.
Öğrencilere, Atatürk ilke ve inkılâplarını benimsetme; Türkiye Cumhuriyeti Anayasası'na ve demokrasinin ilkelerine, insan hakları, çocuk hakları ve uluslararası sözleşmelere uygun olarak haklarını kullanma, başkalarının haklarına saygı duyma, görevini yapma ve sorumluluk yüklenebilen birey olma bilincini kazandırmak.	* İlköğretim Kurumları Yönetmeliğinin 5. maddesi

2.4. Üst Politika Belgeleri Analizi

Üst Politika Belgeleri	
12. Kalkınma Planı	Cumhurbaşkanlığı Programı
Orta Vadeli Program	Cumhurbaşkanlığı Yıllık Programı
Millî Eğitim Bakanlığı Stratejik Planı	Mersin İl Millî Eğitim Müdürlüğü Stratejik Planı
	Tarsus İlçe Millî Eğitim Müdürlüğü Stratejik Planı

2.5. Faaliyet Alanları ile Ürün/Hizmetlerin Belirlenmesi

Faaliyet Alanı	Ürün/Hizmetler
Eğitim-Öğretim Hizmetleri	<ol style="list-style-type: none">1. Eğitim-öğretim iş ve işlemleri2. Ders Dışı Faaliyet İş ve İşlemleri3. Özel Eğitim Hizmetleri4. Kurum Teknolojik Altyapı Hizmetleri5. Anma ve Kutlama Programlarının Yürütülmesi6. Sosyal, Kültürel, Sportif Etkinlikler7. Öğrenci İşleri (kayıt, nakil, ders programları vb.)8. Zümre Toplantılarının Planlanması ve Yürütülmesi9. Mezunlar
Stratejik Planlama, Araştırma-Geliştirme	<ol style="list-style-type: none">1. Stratejik Planlama İşlemleri2. İhtiyaç Analizleri3. Eğitime İlişkin Verilerin Kayıtlanması4. Araştırma-Geliştirme Çalışmaları5. Projeler Koordinasyon
İnsan Kaynaklarının Gelişimi	<ol style="list-style-type: none">1. Personel Özlük İşlemleri2. Norm Kadro İşlemleri3. Hizmet içi Eğitim Faaliyetleri
Fiziki ve Mali Destek	<ol style="list-style-type: none">1. Okul Güvenliğinin Sağlanması2. Ders Kitaplarının Dağıtımı3. Taşınır Mal İşlemleri4. Taşınmaz Eğitim İşlemleri5. Temizlik, Güvenlik, Isıtma, Aydınlatma Hizmetleri6. Evrak Kabul, Yönlendirme ve Dağıtım İşlemleri7. Arşiv Hizmetleri8. Sivil Savunma İşlemleri
Denetim ve Rehberlik	<ol style="list-style-type: none">1. Okul/Kurumların Teftiş ve Denetimi2. Öğretmenlere Rehberlik ve İşbaşında Yetiştirme Hizmetleri3. Ön İnceleme, İnceleme ve Soruşturma Hizmetleri
Halkla İlişkiler	<ol style="list-style-type: none">1. Bilgi Edinme Başvurularının Cevaplanması2. Protokol İş ve İşlemleri3. Basın, Halk ve Ziyaretçilerle İlişkiler4. Okul-Aile İşbirliği
Rehberlik Faaliyetleri	<ol style="list-style-type: none">1. Öğrencilere rehberlik hizmetinin sunulması2. Velilere yönelik rehberlik çalışmalarının yapılması3. Rehberlik faaliyetlerinin yürütülmesi

2.6. Paydaş Analizi

Kurumumuzun temel paydaşları öğrenci, veli ve öğretmen olmakla birlikte eğitimin dışsal etkisi nedeniyle okul çevresinde etkileşim içinde olunan geniş bir paydaş kitlesi bulunmaktadır. Paydaşlarımızın görüşleri anket, toplantı, dilek ve istek kutuları, elektronik ortamda iletilen önerilerde dâhil olmak üzere çeşitli yöntemlerle sürekli olarak alınmaktadır.

2.6.1. Paydaşların Belirlenmesi ve Önceliklendirilmesi

Paydaş Adı	İç Paydaş	Dış Paydaş	Önem Derecesi	Etki Derecesi	Öncelik
Tarsus Kaymakamlığı		√	5	5	5
İlçe Milli Eğitim Müdürlüğü İdare ve Personelleri		√	5	5	5
Öğretmenler	√		5	5	5
Öğrenciler	√		5	5	5
Veliler		√	5	5	5
Okul Müdürlükleri	√		5	5	5
RAM		√	3	5	5
Tarsus Belediyesi		√	4	4	4
Gençlik Hizm. ve Spor İlçe Müdürlüğü		√	3	3	3
Tarsus İlçe Sağlık Müdürlüğü		√	3	3	3
Ail eve Sosyal Politikalar İlçe Müdürlüğü		√	3	3	3
Mahalle Muhtarlığı		√	4	4	4
Özel Eğitim ve Rehberlik. Merkezleri		√	3	3	3
Hayırseverler		√	4	4	4
Eğitim Sendikaları		√	3	3	3
Medya		√	2	2	2
İlçe Emniyet Müdürlüğü		√	4	4	4
İlçe Müftülüğü		√	4	4	4
Önem Derecesi: 1, 2, 3 gözet; 4,5 birlikte çalış					
Etki Derecesi: 1, 2, 3 İzle; 4, 5 bilgilendir					
Önceliği: 5=Tam; 4=Çok; 3=Orta; 2=Az; 1=Hiç					

2.6.2. Paydaş Görüş ve Önerilerinin Alınması ve Değerlendirilmesi

Paydaş anketlerine ilişkin ortaya çıkan temel sonuçlara aşağıdaki tablolarda yer verilmiştir;

Öğrenci Anketi Sonuçları:

Mad 1	Mad. 2	Mad. 3	Mad. 4	Mad. 5	Mad. 6	Mad. 7	Mad. 8	Mad. 9	Mad. 10	Mad. 11	Mad. 12	Mad. 13
3,7	3,5	3,9	3,0	4,1	2,7	3,2	3,2	3,4	3,8	3,2	4,1	3,0

Öğrenci anket sonuçlarına göre: En yüksek ortalamayı 12.madde ve 5.madde almakta olup Öğrencilerin kendilerini güvende hissettikleri ve okul kantini ile ilgili herhangi bir sorunlarının olmadıkları gözlenmiştir. Okulumuzda sosyal ve kültürel faaliyet geliştirilmesi gerektiği; okulun öneri ve istekleri karşılamak konusunda daha hassas olması gerektiği öğrenciler tarafından ifade edilmektedir. Ayrıca 6. maddede 2,7 ortalama puan ile öğrencilerin düşünce, görüş ve önerilerine daha çok dikkat edilmesi gerektiği anlaşılmıştır.

Öğretmen Anketi Sonuçları:

Mad. 1	Mad. 2	Mad. 3	Mad. 4	Mad. 5	Mad. 6	Mad. 7	Mad. 8	Mad. 9	Mad. 10	Mad. 11	Mad. 12	Mad. 13
1,7	2,7	2,3	3,5	3,8	3,5	3,0	2,5	3,2	3,2	2,7	2,3	4,0

Öğretmenler ile yapılan anket sonuçlarına göre: Öğretmenlerin alanlarına ilişkin kendilerini güncelleme çabalarının en üst düzeyde olduğu, çalışmakta olduğu okulun kendisini geliştirmede en iyi imkânları sağladığı; ancak alınacak kararlarda öğretmenlerin görüş, öneri ve isteklerine daha çok dikkat edilmesi gerektiği görülmüştür.

Veli Anketi Sonuçları:

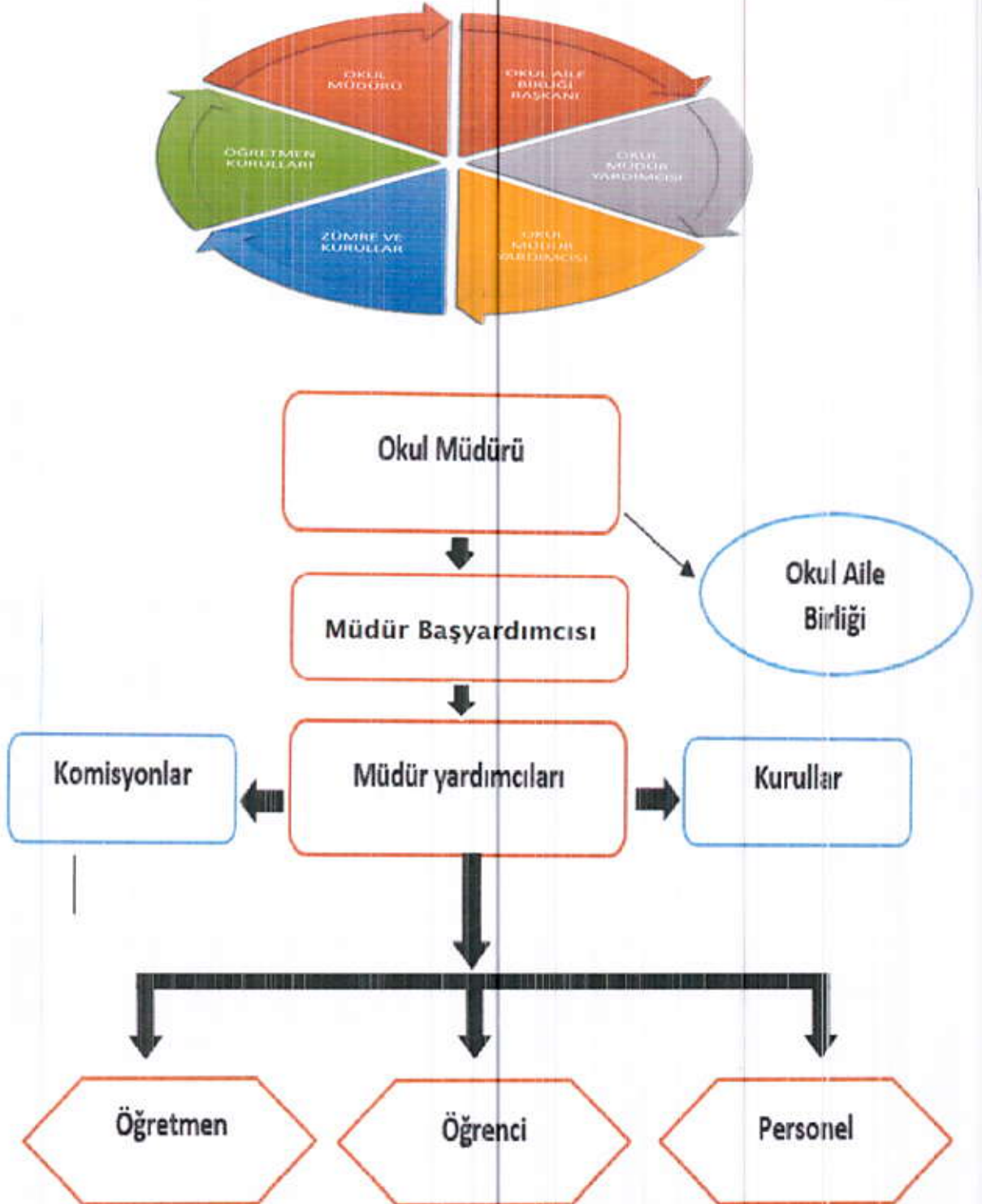
Mad. 1	Mad. 2	Mad. 3	Mad. 4	Mad. 5	Mad. 6	Mad. 7	Mad. 8	Mad. 9	Mad. 10	Mad. 11	Mad. 12	Mad. 13
4,0	2,7	3,0	2,4	2,0	3,0	2,3	4,0	3,6	3,6	3,4	4,0	2,1

Velilere uygulanan anket sonuçlarında, ihtiyaç duyulduğunda ilgili kişiler ile rahatlıkla görüşüldüğü ve e-okul sistemlerinin rahatlıkla takip edildiği, okulun bina ve fiziki açıdan yeterliğe sahip olduğu söylenirken; Okulumuzda sosyal ve kültürel faaliyet geliştirilmesi gerektiği; okulun öneri ve istekleri karşılamak konusunda daha hassas olması gerektiği gözlenmiştir.

2.7. Kuruluş İçi Analiz

Kuruluş içi analiz ile; insan kaynaklarımızın yetkinlik düzeyi, kurum kültürü, teknoloji ve bilişim altyapısı, fiziki ve mali kaynaklara ilişkin analizler yapılarak okulumuzun mevcut kapasitesi değerlendirilmiş, ayrıca okulumuza ait teşkilat yapısına ait tablolar hazırlanmıştır.

2.7.1. Teşkilat Yapısı



Tablo 1 (Öğrenci Sayıları)

SINIFI	Erkek	Kız	Toplam	SINIFI	Erkek	Kız	Toplam
9-A	15	13	28	11-A	9	11	20
9-B	13	15	28	11-B	12	11	23
9-C	16	13	29	11-C	12	11	23
9-D	14	15	29	11-D	10	11	21
9-E	16	15	31	11-E	13	10	23
10-A	15	14	29	12-A	12	15	27
10-B	13	14	27	12-B	15	16	31
10-C	13	16	29	12-C	12	15	27
10-D	13	13	26	12-D	9	16	25
10-E	14	14	28				

Okulumuzda 9. 10. 11. ve 12. Sınıflar seviyesinde, Fen Bilimleri Alanında eğitim verilmektedir. Okulumuzda Kaynaştırma eğitimi alan veya yabancı uyruklu öğrenci bulunmamaktadır.

Tablo 2 (Öğrenci, Öğretmen Derslik Sayıları ve Oranları)

Öğrenci Sayıları	Kız	258	Öğretmen Sayısı	Kadın	11
	Erkek	246		Erkek	26
	Toplam	504		Toplam	37
Derslik Başına Düşen Öğrenci Sayısı	26,53		Şube Başına Düşen Öğrenci Sayısı	26,52	
Öğretmen Başına Düşen Öğrenci Sayısı	13,62		Şube Başına 30'dan Fazla Öğrencisi Olan Şube Sayısı	1	
Öğrenci Başına Düşen Toplam Gider Miktarı	140,38 TL		Öğretmenlerin Kurumdaki Ortalama Grv Süresi	7	

Tablo 3 (Sosoyal, Kültürel ve Akademik durumumuz)

Akademik başarı verilerimiz	Öğrencilerimizin tamamı da Okulumuz 9. Sınıflarına kayıt yaptırmak için bizi tercih eden öğrencilerden %2'lik dilime girebilenler okulumuza yerleştirilebilmektedir. Lise hayatı boyunca başarısızlıktan sınıf tekrarı yapan öğrencimiz bulunmamaktadır. 12. Sınıf öğrencilerimizden mezun oldukları yıl üniversiteye yerleşenlerin oranı%90 dır.
Sosyal-kültürel-bilimsel ve sportif başarı verilerimiz	Tamamlanan ve Devam Eden Avrupa Birliği projeleri ve E-Twinning çalışmalarımız bulunmaktadır. Okulumuz 2014 – 2017 yılı içerisinde Erasmus Ka201 Projesinde yer almış ve üç yıllık süreç içerisinde 24 öğretmen,42 öğrenci hareketliliklere katılmıştır. Okulumuz 2017 – 2018 yılı içerisinde Erasmus+ KA219 projesinde yer almış ve iki yıllık süreç içerisinde 15 öğretmen ve 10 öğrenci hareketliliğe katılmışlardır. Okulumuz 2017-2018 yılında Erasmus+ KA101 projesi yapmış ve 7 öğretmenimiz iş başı eğitim gözlemi yapmıştır. Okulumuz 2018-2020 yılı Erasmus+ KA229 projesinde yer almış ve iki yıllık süreç içerisinde 8 öğretmen, 24 öğrenci hareketliliğe katılmıştır. 2022 yılında ERASMUS+ANA EYLEM 2 OKULLAR ARASI DEĞİŞİM(KA229) projesi kapsamında 2'şer öğretmen ve 4'er öğrenci ile yurt dışı hareketlilikleri yapılmıştır. 2022-2023 eğitim öğretim yılında başlanmış olan "Alarm Rings for All of Us: Save Water!" adlı projemiz halen devam etmektedir. Okulumuz devlet okulları arasında Robotik ARGE Laboratuvarını kuran ilk Fen Lisesidir.
Devam-devamsızlık verilerimiz	E-Okul öğrenci devamsızlık toplamaları kayıtları incelendiğinde, devamsızlıktan sınıf tekrarı yapan öğrencimiz bulunmamaktadır. Toplam devamsızlıkları 5 günü, 15 günü ve 25 günü aşan öğrencilerin durumları velilerine düzenli olarak bildirilmektedir.
Okul disiplinini etkileyen faktörler anketi	Okulumuzda "Öğrenci Ödül ve Disiplin Kurulu" aktif ve etkili olarak çalışmaktadır.

2.7.2. İnsan Kaynakları

Tablo 4 (Çalışan Bilgileri Tablosu)

Unvan*	Erkek	Kadın	Toplam
Okul Müdürü ve Müdür Yardımcısı	3	2	5
Sınıf Öğretmeni	-	-	-
Branş Öğretmeni	23	9	32
Rehber Öğretmen	1	-	1
İdari Personel	2	1	3
Yardımcı Personel	5	3	8
Güvenlik Personeli	0	-	0
Toplam Çalışan Sayıları	34	15	49

Tablo 5 (Çalışanların Eğitim Bilgileri)

İnsan kaynakları verilerimiz	Okulumuzda Yüksek Lisans mezunu 12 kişi, Lisans mezunu 25 kişi, Ön Lisans mezunu 1 kişi, Lise mezunu 5 kişi bulunmaktadır
Öğretmenlerin hizmet içi eğitime katılma oranlarımız	MEBBİS verileri incelendiği zaman, öğretmenlerimizin hizmet içi eğitime katılma oranlarının %100 olduğu görülmektedir.
Okul ortamını değerlendirme anketimiz	Okul ortamını değerlendirme anketimiz, Okul rehberlik servisi tarafından uygulanmaktadır.

Tablo 6 (Öğrenme Ortamları)

Okulumuzun Bölümleri		Özel Alanlar	Var	Yok
Okul Kat Sayısı	4	Çok Amaçlı Salon		YOK
Derslik Sayısı	19	Çok Amaçlı Saha		YOK
Derslik Alanları (m2)	580	Kütüphane	VAR	
Kullanılan Derslik Sayısı	19	Fen Laboratuvarı	VAR	
Şube Sayısı	19	Bilgisayar Laboratuvarı	VAR	
İdari Odaların Alanı (m2)	80	İş Atölyesi		YOK
Öğretmenler Odası (m2)	45	Beceri Atölyesi		YOK
Okul Oturum Alanı (m2)	1225	Pansiyon	VAR	
Okul Bahçesi (m2)	15.102			
Okul Kapalı Alan (m2)	755			
Sanatsal, bilimsel ve sportif amaçlı toplam alan (m ²)	350			
Kantin (m2)	65			
Tuvalet Sayısı	20			

Tablo 7 (İdari Personelin Hizmet Süresine İlişkin Bilgiler)

Hizmet Süreleri	2024 Yılı İtibarıyla	
	Kişi Sayısı	%
1-4 Yıl	1	20
5-6 Yıl	-	-
7-10 Yıl	1	20
10.....Üzeri	3	60

Tablo 8 (Öğretmenlerin Hizmet Süresine İlişkin Bilgiler)

Hizmet Süreleri	Kadın	Erkek	Toplam
1-3 Yıl	-	-	
4-6 Yıl	-	-	
7-10 Yıl	-	-	
11-15 Yıl	3	3	6
16-20	0	8	8
21 ve üzeri	8	15	23

Tablo 9 (Okul/kurum Rehberlik Hizmetleri)

Mevcut Kapasite				Mevcut Kapasite Kullanımı ve Performans					
Psikolojik Danışman Norm Sayısı	Görev Yapan Psikolojik Danışman Sayısı	İhtiyaç Duyulan Psikolojik Danışman Sayısı	Görüşme Odası Sayısı	Danışmanlık Hizmeti Alan			Rehberlik Hizmetleri İle İlgili Düzenlenen Eğitim/Paylaşım Toplantısı vb. Faaliyet Sayısı		
				Öğrenci Sayısı	Öğretmen Sayısı	Veli Sayısı	Öğretmenlere Yönelik	Öğrencilere Yönelik	Velilere Yönelik
2	1	1	1	63	5	18	5	11	8

2.7.3. Teknolojik Düzey

Teknolojik kaynaklar başta olmak üzere okulumuzda bulunan çalışan durumdaki donanım malzemesine ilişkin bilgiye aşağıdaki tabloda yer verilmiştir.

Tablo 10 (Teknolojik Kaynaklar)

Akıllı Tahta Sayısı	26	TV Sayısı	4
Masaüstü Bilgisayar Sayısı	7	Yazıcı Sayısı	5
Taşınabilir Bilgisayar Sayısı	3	Fotokopi Makinası Sayısı	2
Projeksiyon Sayısı	2	İnternet Bağlantı Hızı	ADSL

Tablo 11 (Fiziki Mekân Durumu)

Fiziki Mekân	Var	Yok	Aded	İhtiya	Açıklama
Öğretmen Çalışma Odası	√		1		
Ekipman Odası	√		1		
Kütüphane	√		1		
Rehberlik Servisi	√		1		
Resim Odası	√		1		
Müzik Odası	√		1		
Çok Amaçlı Salon	√		1		
Spor Salonu	√		1		

2.7.4. Mali Kaynaklar

Okulumuzun genel bütçe ödenekleri, okul aile birliği gelirleri ve diğer katkılarda dâhil olmak üzere gelir ve giderlerine ilişkin son iki yıl gerçekleşme bilgileri alttaki tabloda verilmiştir.

Tablo 12 (Kaynak Tablosu)

Kaynaklar	2024	2025	2026	2027	2028
Genel Bütçe	80.000 TL	104.000 TL	135.200 TL	175.760 TL	228.488 TL
Okul Aile Birliği	30.000 TL	39.000 TL	50.700 TL	65.910 TL	85.683 TL
Kira Gelirleri	54.000 TL	70.200 TL	91.260 TL	118.638 TL	154.230 TL
Döner Sermaye	-				
Dış Kaynak/Projeler	-				
Diğer	-				
TOPLAM	164.000 TL	213.200 TL	277160 TL	360.308 TL	468.400 TL

Tablo 13 (Gelir-Gider Tablosu)

Yıllar	Gelir Miktarı	Gider Miktarı
2021	29.400 TL	29.400 TL
2022	42.000 TL	42.000 TL
2023	73.000 TL	73.000 TL

2.7.5. İstatistiki Veriler

Okulumuzla ilgili her türlü sayısal veriler geriye dönük olarak (en az 3 yıllık) incelenmiştir. İstatistiki veriler kapsamında incelenen hususlar;

- Okulumuzun genel mevcudu 504, ortalama sınıf mevcudu 26,52, mevcudu en fazla olan sınıf mevcudu 31 ve en az olan sınıf mevcudu 25'tir, kaynaştırma eğitimine tabi öğrencimiz bulunmamaktadır.
- Okulumuzda DYK kapsamında kurs açılan dersler, Matematik Fizik, Kimya, Biyolojidir. Bu kurslara katılan öğrenci sayısı, 73 dür. Bu kurslarda görev alan öğretmenlerin sayısı, 4 dür. Kurslarımız akademik başarıya olumlu yönde katkı sağlamaktadır.
- Okulumuzda, ulusal düzeyde yapılan sınavlarda başarı sağlayan öğrenci oranı %100'dür. Sınavla öğrenci alan ortaöğretim okullarını tercih eden öğrencilerin puanına göre değerlendirecek olursak; ilde 2. Sırada, ilçede 1. sıradayız. Sınıfını doğrudan geçen öğrenci oranı %100, sınıf tekrarı yapan öğrencimiz yoktur.
- Okulumuzda ve İlçe genelinde yapılan sosyal faaliyetlerden, ilçe geneli belirli gün ve hafta kutlamalarına, şiir dinletisine, mezunlar derneğimizin geleneksel toplantılarına, özel günlerde yapılan törenlere katılım yüksek seviyededir.
- Okulumuzda belirli aralıklarla yapılan kültürel ve bilimsel gezilere katılım istenilen seviyededir.
- Okulumuzda, ulusal ve yerel, bilimsel araştırmalar, proje ve etkinlikler desteklenmekte, bu etkinliklerde öğretmen ve öğrencilerimiz olumlu sonuçlar almaktadır. (Katıldığımız proje ve etkinlikler *2.1. Kurumsal Tarihçe* bölümünde ayrıntılılarıyla anlatılmıştır.)
- Okulumuzda 2024 yılı içerisinde "SSFL'nin Aydınlık 100'leri" adlı bir dergi çıkarılacak olup; gerekli izinler alınmış, içerik oluşturma çalışmalarımız ise tüm hızıyla devam etmektedir. Ayrıca etkinlik haber ve duyuruları yayınladığımız okul internet sitemiz ve sosyal medya hesaplarımız güncel tutulmaktadır.

2.8. Güçlü Zayıf Yönler ile Fırsatlar ve Tehditler (GZFT) Analizi

Okulumuzun temel istatistiklerinde verilen okul künyesi, çalışan bilgileri, bina bilgileri, teknolojik kaynak bilgileri ve gelir gider bilgileri ile paydaş anketleri sonucunda ortaya çıkan sorun ve gelişime açık alanlar iç ve dış faktör olarak değerlendirilerek GZFT tablosunda belirtilmiştir. Dolayısıyla olguyu belirten istatistikler ile algıyı ölçen anketlerden çıkan sonuçlar tek bir analizde birleştirilmiştir.

Kurumun güçlü ve zayıf yönleri donanım, malzeme, çalışan, iş yapma becerisi, kurumsal iletişim gibi çok çeşitli alanlarda kendisinden kaynaklı olan güçlülükleri ve zayıflıkları ifade etmektedir ve ayrımda temel olarak okul müdürü/müdürlüğü kapsamında bakılarak iç faktör ve dış faktör ayrımı yapılmıştır.

2.8.1. İçsel Faktörler

2.8.1.A Güçlü Yönler

Öğrenciler	Öğrenci başarısının ilçe ve il düzeyinde yüksek olması.
Çalışanlar	Okulun eğitim-öğretim ve yönetim kadrosunun tam ve eksiksiz olması
Veliler	Velilerimizin eğitim ve öğretim konusunda ilgili olmaları
Bina ve Yerleşke	Okul binasının yeni ve yeterli olması
Donanım	Okulumuzun Laboratuvar, kütüphane ve bilişim sistemleri yönünden elverişli imkânlarla sahip olması
Bütçe	Genel bütçe ödenekleri ve okul aile birliği gelirlerinin olması
Yönetim Süreçleri	Okulumuzdaki yönetici kadrosunun tecrübeli olması
İletişim Süreçleri	Okulda iletişim kanallarının güçlü olması ve tüm paydaşlarla sağlıklı bir şekilde sağlanması

2.8.1.B Zayıf Yönler

Öğrenciler	Sınıf mevcutlarının fazla olması
Çalışanlar	Memur kadrosunda asil personel bulunmaması, hizmetiçi eğitim ihtiyaçlarının tam olarak karşılanmaması
Veliler	Bazı velilerin aşırı korumacı olması, eğitim-öğretim hakkındaki yanlış inanışları
Bina ve Yerleşke	Binamızın yeni olmasına karşın bazı eksikliklerinin olması
Donanım	Donanımsal olarak bir takım eksikliklerin olması
Bütçe	Genel bütçe ve okul Aile Birliği bütçelerinin gereken seviyede olmaması
Yönetim Süreçleri	Okulumuzda pansiyon olması, çok sayıda proje yürütülmesi gibi iş ve faaliyet çeşitliğinin çok fazla olması
İletişim Süreçleri	Çalışan sayısının yüksek olmasından kaynaklı iletişim süreçlerinde yaşanması muhtemel sorunlar

2.8.2. Dışsal Faktörler

2.8.2.A Fırsatlar

Politik	Fen liselerine ve eğitim programlarına yönelik olumlu tutum
Ekonomik	Bakanlığımızın ve hayırseverlerin, çeşitli ihtiyaçlarımızın temini konusundaki maddi destekleri
Sosyolojik	Toplumun okulumuza karşı olumlu bakış açısı
Teknolojik	Teknolojik araç-gereç noktasında hayırseverlerin katkıda bulunmaları
Mevzuat-Yasal	Ortaöğretim Kurumları Yönetmeliği, 652 sayılı KHK, 1739 Sayılı Milli Eğitim Temel Kanunu
Ekolojik	Tarsus İlçe Milli Eğitim Müdürlüğü ve Tarsus İlçe Tarım Müdürlüğü'nün katkıları

2.8.2.B Tehditler

Politik	Ülke genelinde Fen Lisesi sayısının diğer ortaöğretim kurumlarına oranla daha az sayıda olması
Ekonomik	Okulun maddi ihtiyaçlarımızın tam olarak karşılanamaması
Sosyolojik	Toplumun beklentilerinin çok fazla olması
Teknolojik	Teknolojik araçların doğru kullanılmaması durumunda oluşturacağı tehditler
Mevzuat-Yasal	Çeşitli mevzuat hükümlerinin eğitim ve öğretim faaliyetlerini kısıtlaması
Ekolojik	Çevreden gelebilecek bir takım tehditler olması

2.8.2.C Tespitler ve İhtiyaçlar

Gelişim ve sorun alanları analizi ile GZFT analizi sonucunda ortaya çıkan sonuçların planın geleceğe yönelim bölümü ile ilişkilendirilmesi ve buradan hareketle hedef, gösterge ve eylemlerin belirlenmesi sağlanmaktadır.

Gelişim ve sorun alanları ayrımında eğitim ve öğretim faaliyetlerine ilişkin üç temel tema olan Eğitime Erişim, Eğitimde Kalite ve kurumsal Kapasite kullanılmıştır. Eğitime erişim, öğrencinin eğitim faaliyetine erişmesi ve tamamlamasına ilişkin süreçleri; Eğitimde kalite, öğrencinin akademik başarısı, sosyal ve bilişsel gelişimi ve istihdamı da dâhil olmak üzere eğitim ve öğretim sürecinin hayata hazırlama evresini; Kurumsal kapasite ise kurumsal yapı, kurum kültürü, donanım, bina gibi eğitim ve öğretim sürecine destek mahiyetinde olan kapasiteyi belirtmektedir.

Eğitime Erişim	Eğitimde Kalite	Kurumsal Kapasite
Okullaşma Oranı	Akademik Başarı	Kurumsal İletişim
Okula Devam/ Devamsızlık	Sosyal, Kültürel ve Fiziksel Gelişim	Kurumsal Yönetim
Okula Uyum, Oryantasyon	Sınıf Tekrarı	Bina ve Yerleşke
Özel Eğitime İhtiyaç Duyan Bireyler	İstihdam Edilebilirlik ve Yönlendirme	Donanım
Yabancı Öğrenciler	Öğretim Yöntemleri	Temizlik, Hijyen
Hayatboyu Öğrenme	Ders araç gereçleri	İş Güvenliği, Okul Güvenliği
		Taşıma ve servis

Gelişim ve sorun alanlarına ilişkin GZFT analizinden yola çıkılarak saptamalar yapılırken yukarıdaki tabloda yer alan ayrımında belirtilen temel sorun alanlarına dikkat edilmiştir.

1.TEMA: EĞİTİM VE ÖĞRETİME ERİŞİM

1	Eğitim -Öğretimin sadece akademik bazlı düşünülmesi sosyal ve kişisel alanlara ilişkin kazanımların yetersizliği.
2	Proje çalışmalarını yürütecek nitelikli personel sorunları
3	Yönlendirmeye açık olan nitelikli öğrenci grafiğine karşın yetkin öğretmen yetersizliği.
4	Beklentinin Üniversite kazanma bazlı olması kişisel ve sosyal alanları ihmal.
5	Güçlü ve desteğinin bulunmasına karşılık kısıtlı imkânlar ve beklentiler.
6	Materyal ve malzeme çeşitliliğinin yetersizliği
7	Formasyon ve Akademik alanlarda eksiklikler
8	Derslere ve okula karşı önyargı ve öğrenci bıkkınlığı.
9	Mesleki eğilimin ve istek, yeterlik alanlarının göz ardı edilmesi.
10	Duygu ve değer eksenli olmayan eğitim anlayışları.

2.TEMA: EĞİTİM VE ÖĞRETİMDE KALİTE

1	Sınıf ortamının ve teknolojik donanıma karşın güncel olmayan öğretmenlik anlayışı.
2	Hızlı internet ve Laboratuvar imkânlarına karşın klasik eğitim anlayışları.
3	Öğretmeye ve öğrenmeye dayalı eğitim uygulamalarına karşın ezberci bakış açısı.
4	Eğitim öğretimde ortak dilin geliştirilmemesi.
5	Ailenin okul ortamından ve eğitimden beklentilerinin psikososyal ve gelişimsel süreçlere aykırılığı.
6	Öğrencilerin sosyal ve zihinsel gelişimlerini destekleyecek sosyokültürel yetersizlikler.
7	Desteklemelerin ve çalışmaların akademik eğitimi merkeze alan bir anlayışa gömülmüş olması.
8	Okula ilişkin kazanılmamış aidiyet ve varlık bilinci.

3.TEMA: KURUMSAL KAPASİTE

1	Genç ve Akademik donanımlı idari kadro.
2	Başarılı olabilecek öğretmen kadrosuna karşın zayıf öğretmen yeterlikleri.
3	Proje yürütmeye hazır olan ve yönlendirilmeyi bekleyen öğrenci.
4	Sosyal kültürel faaliyet alanlarının yapılacağı uygun genişlik taşıyan boş alanların varlığı.
5	Akademik başarı sağlayacak sınıf, laboratuvar ve donanım.
6	Öğretmen çalışmalarını takip edecek ve denetleyecek yeter sayıda idari kadro.
7	Branş bazlı eksiksiz öğretmen kadrosu.
8	Teknolojik çalışmaları takip edebilecek ve destekleyebilecek ar ge çalışma birimi ve proje ekibi
9	Psikolojik destek hizmetleri sunan ve daha fazlasını verecek olan rehberlik servisleri.
10	Teknolojik ve Bilimsel çalışmaların yerinde gözlenebilme fırsatı sunulması.

BÖLÜM III: GELECEĞE BAKIŞ

Okul Müdürlüğümüzün Misyon, vizyon, temel ilke ve değerlerinin oluşturulması kapsamında öğretmenlerimiz, öğrencilerimiz, velilerimiz, çalışanlarımız ve diğer paydaşlarımızdan alınan görüşler, sonucunda stratejik plan hazırlama ekibi tarafından oluşturulan Misyon, Vizyon, Temel Değerler; Okulumuz üst kurulana sunulmuş ve üst kurul tarafından onaylanmıştır.

3.1. Misyonumuz

Fen ve Matematik alanlarında üstün yetenekli öğrencilerin, bu yeteneklerini geliştirerek, ulu önder Mustafa Kemal Atatürk'ün gösterdiği muasır medeniyetler seviyesinin üstüne çıkmamız için çabalayan, milli-manevi değerlerimize bağlı, yeni teknolojileri kullanabilen, sosyal becerileri yüksek, kaliteli bireyler yetiştirmek. Öğrencilerimizin; günün teknolojisini kullanarak, bilimsel çalışmalara yönlendirmek, değişimin ve gelişimin farkında olmalarını sağlamak, bilgilerini becerileriyle birleştirerek yeni bilgi ve projeler üretebilmek, donanımlı olarak bir yükseköğretim kurumlarına gitmelerini sağlamak ve iyi bir insan olarak yetişmeleri için özverili çalışmalar yapmaktayız.

3.2. Vizyonumuz

Okulumuzun vizyonu; özellikle fen ve matematik alanlarında bilim adamı yetiştirilmesine kaynaklık eden, başarısını kanıtlamış model bir okul olmak ve bireysel yeteneklerini dikkate alarak bilgili, becerikli, öz güvenli, sorunların çözümünde akılcı yöntemleri kullanan, bilgi toplumunun gereği olan –araştırmacılar- olarak yetişen, çevresi ile iyi ve olumlu iletişim kuran, olaylara çok yönlü ve tarafsız bakabilen, çağın gelişen ihtiyaçlarına cevap verebilecek bilgi ve becerilere sahip olan, liderlik özelliklerinin yanı sıra, işbirliği ve ekip çalışmalarına yatkın ve milli-manevi değerlerine saygılı ve duyarlı olmalarına sağlamaktır.

3.3. Temel Değerlerimiz

1. ÖĞRENCİLER BÜTÜN ÇALIŞMALARIMIZIN ODAK NOKTASIDIR
2. ÖĞRENCİLERİN, ÖĞRENMEYİ ÖĞRENMESİ İLK ÖNCELİĞİMİZDİR
3. HEDEFİMİZ, EĞİTİMDE TEKNOLOJİDEN EN ÜST SEVİYEDE FAYDALANMAK
4. YENİLİK VE DEĞİŞİME AÇIK OLMAK
5. KENDİMİZE GÜVEN VE SORUMLULUĞUMUZUN BİLİNCİNDEYİZ

BÖLÜM IV: AMAÇ, HEDEF VE PERFORMANS GÖSTERGESİ İLE STRATEJİLERİN BELİRLENMESİ

Açıklama:

- 1) Amaç, hedef, gösterge ve eylem kurgusu Sayfa 22, 23, 24'te yer alan Gelişim Alanlarına göre yapılacaktır.
- 2) Altta erişim, kalite ve kapasite amaçlarına ilişkin örnek amaç, hedef ve göstergeler verilmiştir.
- 3) Erişim başlığında eylemlere ilişkin örneğe yer verilmiştir.

4.1. Tema I: Eğitim Ve Öğretime Erişim

Eğitim ve öğretime erişim okullaşma ve okul terki, devam ve devamsızlık, okula uyum ve oryantasyon, özel eğitime ihtiyaç duyan bireylerin eğitime erişimi, yabancı öğrencilerin eğitime erişimi ve Hayatboyu öğrenme kapsamında yürütülen faaliyetlerin ele alındığı temadır.

Amaç 1: Kayıt bölgemizde yer alan çocukların okullaşma oranlarını artıran, öğrencilerin uyum ve devamsızlık sorunlarını gideren etkin bir yönetim yapısı kurulacaktır.

Hedef 1.1. Kayıt bölgemizde yer alan çocukların okullaşma oranları artırılacak ve öğrencilerin uyum ve devamsızlık sorunları da giderilecektir.

Performans Göstergeleri

No	PERFORMANS GÖSTERGESİ	MEVCUT	HEDEF				
		2023	2024	2025	2026	2027	2028
PG.1.1.a	Kayıt bölgesindeki öğrencilerden okula kayıt yaptıranların oranı (%)	67,80	70	80	90	100	100
PG.1.1.b	Lise birinci sınıf öğrencilerinden okula kayıt yaptıranların oranı (%)	100	100	100	100	100	100
PG.1.1.c	Okulumuza yeni başlayan öğrencilerden oryantasyon eğitimine katılanların oranı (%)	100	100	100	100	100	100
PG.1.1.d	Bir eğitim ve öğretim döneminde 20 gün ve üzeri devamsızlık yapan öğrenci oranı (%)	0,38	00,2	0,1	0	0	0
PG.1.1.e	Bir eğitim ve öğretim döneminde 20 gün ve üzeri devamsızlık yapan yabancı öğrenci oranı (%)	0	0	0	0	0	0
PG.1.1.f	Okulun özel eğitime ihtiyaç duyan bireylerin kullanımına uygunluğu (0-1)	1	1	1	1	1	1

Eylemler

No	Eylem İfadesi	Eylem Sorumlusu	Eylem Tarihi
1.1.1	Devamsızlık yapan öğrencilerin tespiti ve erken uyarı sistemi için çalışmalar yapılacaktır.	Müdür Yardımcısı	15 Eylül-30 Eylül
1.1.2	Devamsızlık yapan öğrencilerin velileri ile özel aylık toplantı ve görüşmeler yapılacaktır.	Rehberlik Servisi	Her ayın son haftası
1.1.3	Okulun özel eğitime ihtiyaç duyan bireylerin kullanımının kolaylaştırılması için rampa ve asansör durumları kontrol edilecektir.	Müdür Yardımcısı	3'er Ay Arayla
1.1.4	Destekleme ve yetiştirme kurslarına yönlendirilecek öğrenci sayısında artış	Müdür Yardımcısı	Ağustos Son Haftası
1.1.5	Devamsızlık üzerine seminer ve Eğitsel çalışmalar	Rehberlik Servisi	Kasım ve Mart Aylarında
1.1.6	Fen Liseli Olmak ve Aidiyet Konulu seminer Çalışması	Rehberlik Servisi	Ekim Ayında

4.2. Tema II: Eğitim ve Öğretimde Kalitenin Artırılması

Eğitim ve öğretimde kalitenin artırılması başlığı esas olarak eğitim ve öğretim faaliyetinin hayata hazırlama işlevinde yapılacak çalışmalarını kapsamaktadır.

Bu tema altında akademik başarı, sınav kaygıları, sınıfta kalma, ders başarıları ve kazanımları, disiplin sorunları, öğrencilerin bilimsel, sanatsal, kültürel ve sportif faaliyetleri ile istihdam ve meslek edindirmeye yönelik rehberlik ve diğer mesleki faaliyetler yer almaktadır.

Amaç 2: Öğrencilerimizin gelişmiş dünyaya uyum sağlayacak şekilde donanımlı bireyler olabilmesi için eğitim ve öğretimde kalite artırılabilecektir.

Hedef 2.1. Öğrenme kazanımlarını takip eden ve velileri de sürece dâhil eden bir yönetim anlayışı ile öğrencilerimizin akademik başarıları ve sosyal faaliyetlere etkin katılımı artırılabilecektir.

(Akademik başarı altında: ders başarıları, kazanım takibi, üst öğrenime geçiş başarı ve durumları, karşılaştırmalı sınavlar, sınav kaygıları gibi akademik başarıyı takip eden ve ölçen göstergeler,

Sosyal faaliyetlere etkin katılım altında: sanatsal, kültürel, bilimsel ve sportif faaliyetlerin sayısı, katılım oranları, bu faaliyetler için ayrılan alanlar, ders dışı etkinliklere katılım takibi vb ele alınacaktır.)

Performans Göstergeleri

No	PERFORMANS GÖSTERGESİ	Mevcut	HEDEF				
		2023	2024	2025	2026	2027	2028
PG.1.1.a	Gezi ve Gözlem	2	3	4	5	6	7
PG.1.1.b	Bilimsel Proje ve Araştırma	30	40	50	60	70	80
PG.1.1.c	Spor Müsabakaları	3	4	5	6	7	8
PG.1.1.d	Sanatsal Faaliyetler	2	3	4	5	6	7
PG.1.1.e	Akademik Çalışmalar ve Destekleme Yetiştirme Kursları	8	10	12	14	16	18

Eylemler

No	Eylem İfadesi	Eylem Sorumlusu	Eylem Tarihi
1.1.1	Üniversiteye Yerleştirilen Öğrenci sayısının artışı	İdari ve Öğretmen Kadrosu	Eğitim Öğretim Yılı Boyunca
1.1.2	Müzik Ve Resim Kurslarının daha Aktif hale getirilmesi	Akın ALTIPARMAKOĞLU	Eğitim Öğretim Yılı Başında
1.1.3	AR-GE ve Robotik Çalışmaların Artırılması	Zeynep DİKEÇ	Eğitim Öğretim Yılı Boyunca
1.1.4	Psikososyal ve Grup Terapi Çalışmaları	Bekir ÇALIŞIR	Eğitim Öğretim Yılı Boyunca
1.1.5	Anne-baba okulu-Felsefe Okulu	Bekir ÇALIŞIR	Eğitim Öğretim Yılı Boyunca

Hedef 2.2. Etkin bir rehberlik anlayışıyla, öğrencilerimizi ilgi ve becerileriyle orantılı bir şekilde üst öğrenime veya istihdama hazır hale getiren daha kaliteli bir kurum yapısına geçilecektir.

(Üst öğrenime hazır: Mesleki rehberlik faaliyetleri, tercih kılavuzluğu, yetiştirme kursları, sınav kaygısı vb,

İstihdama Hazır: Kariyer günleri, staj ve işyeri uygulamaları, ders dışı meslek kursları vb ele alınacaktır.)

Performans Göstergeleri

No	PERFORMANS GÖSTERGESİ	Mevcut	HEDEF				
		2023	2024	2025	2026	2027	2028
PG.1.1.a	Kariyer Günleri	1	2	3	4	5	6
PG.1.1.b	Tercih Danışmanlığı	1	2	3	4	5	6
PG.1.1.c	Meslek Günleri Üniversite Danışmanlık Günleri	1	2	3	4	5	6

Eylemler

No	Eylem İfadesi	Eylem Sorumlusu	Eylem Tarihi
1.1.1	Ulusal ve Uluslararası Meslek Danışmanlığı	Rehberlik Servisi	Eğitim Öğretim Yılı Boyunca
1.1.2	Üst öğretim Kurum Gezileri	Rehberlik Servisi	Eğitim Öğretim Yılı Boyunca
1.1.3	Destekleme ve Yetiştirme Kursları	Kenan ÇEKİNMEZ	Eğitim Öğretim Yılı Boyunca
1.1.4	Sınav Kaygısı ile baş etme beceri eğitimleri	Bekir ÇALIŞIR	Eğitim Öğretim Yılı Boyunca

4.3. Tema III: Kurumsal Kapasite

Amaç 3: Eğitim ve öğretim faaliyetlerinin daha nitelikli olarak verilebilmesi için okulumuzun kurumsal kapasitesi güçlendirilecektir.

Hedef 3.1. (Kurumsal İletişim, Kurumsal Yönetim, Bina ve Yerleşke, Donanım, Temizlik, Hijyen, İş Güvenliği, Okul Güvenliği, Taşıma ve servis vb konuları ele alınacaktır.)

Performans Göstergeleri

No	PERFORMANS GÖSTERGESİ	Mevcut	HEDEF				
		2023	2024	2025	2026	2027	2028
PG.3.1.a	Okul Güvenliği Konusunda Alınan Önlemler (Güvenlik Personeli)	0	2	2	2	2	2
PG.3.2.b	Hijyen Eğitimi (Hijyen Eğitimi Alan Personel)	6	6	6	6	6	6
PG.3.3.c.	Güvenlik Kamerası	64	64	64	64	64	64
PG.3.4.d	İş Sağlığı ve İş Güvenliği Tedbirlerinin Alınması (Yangın Tüpü)	47	47	47	47	47	47

Eylemler

No	Eylem İfadesi	Eylem Sorumlusu	Eylem Tarihi
1.1.1	Okul Güvenliği Konusunda Alınan Önlemler (Güvenlik Personeli)	Okul Müdürü	Her Eğitim Öğretim Yılı Başında
1.1.2	Personele Hijyen Eğitimi verilmesi	Pansiyon Müdürü	Her Eğitim Öğretim Yılı Başında
1.1.3	Güvenlik Kamerasının sayısının artırılması	Okul Müdürü	İhtiyaç Oldukça
1.1.4	Yangın tüplerinin sayısının ihtiyaç dahilinde artırılması	İlgili Müdür Yardımcısı	Her Eğitim Öğretim Yılı Başında
1.1.5	İş Sağlığı ve Güvenliği kapsamında yönlendirme levhası yaptırılması	İlgili Müdür Yardımcısı	İhtiyaç Oldukça
1.1.6	İlk yardım eğitimi alan personel sayısının artırılması	İlgili Müdür Yardımcısı	Her Eğitim Öğretim Yılı Başında
1.1.7	Okul servislerinin denetiminin sıkı bir şekilde yapılması	İlgili Müdür Yardımcısı	Eğitim Öğretim Yılı Boyunca

4.4. Tema IV. Bölüm: Maliyetlendirme

2024-2028 Stratejik Planı Faaliyet/Proje Maliyetlendirme Tablosu

Kaynak Tablosu	2024	2025	2026	2027	2028	Toplam
Genel Bütçe	600.000 TL	800.000 TL	900.000 TL	1.0000.000 TL	1.200.000 TL	4.500.000 TL
Valilikler ve Belediyelerin Katkısı	-	-	-	-	-	-
Diğer (Okul Aile Birlikleri)	98.000 TL	110.000 TL	150.000 TL	180.000 TL	200.000	738.000 TL
TOPLAM	698.000	910.000	1.050.000	1.180.000	1.400.000	5.238.000 TL

V. BÖLÜM: İZLEME VE DEĞERLENDİRME

Okulumuz Stratejik Planı izleme ve değerlendirme çalışmalarında 5 yıllık Stratejik Planın izlenmesi ve 1 yıllık gelişim planının izlenmesi olarak ikili bir ayrıma gidilecektir.

Stratejik planın izlenmesinde 6 aylık dönemlerde izleme yapılacak denetim birimleri, il ve ilçe millî eğitim müdürlüğü ve Bakanlık denetim ve kontrollerine hazır halde tutulacaktır.

Yıllık planın uygulanmasında yürütme ekipleri ve eylem sorumlularıyla aylık ilerleme toplantıları yapılacaktır. Toplantıda bir önceki ayda yapılanlar ve bir sonraki ayda yapılacaklar görüşülüp karara bağlanacaktır.

EKLER:

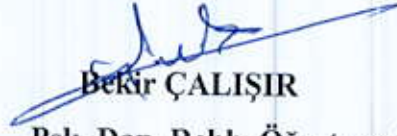
Öğretmen, öğrenci ve veli anketleri okulumuzda uygulanarak sonuçları paydaş analizi bölümü ve sorun alanlarının belirlenmesinde kullanılmış olup, anketler arşivde saklanmaktadır.

İMZA SİRKÜSÜ


Ramazan ENGİN
DİKAB Öğretmen


Zeynep DİKEÇ
Bil. Tek. Öğretmeni


Servet DARENDEOĞLU
Matematik Öğretmeni


Bekir ÇALIŞIR
Psk. Dan. Rehb. Öğretmeni


Hatice GÖKKOCA
Müdür Yardımcısı


M. Didem FİKİRCİ
Müdür Yardımcısı


Faruk LAL
Okul Müdürü


Mehmet BULUT
Şube Müdürü
İmza
Mühür